

幸福一艺站

Happy Art Museum

福-艺术馆厂房改造设计



城市现状 Urban Phenomena

Beijing



周边居住区娱乐休闲配套较少；
附近商业街没有活力，缺少个性
亲人元素；人们生活缺少活力



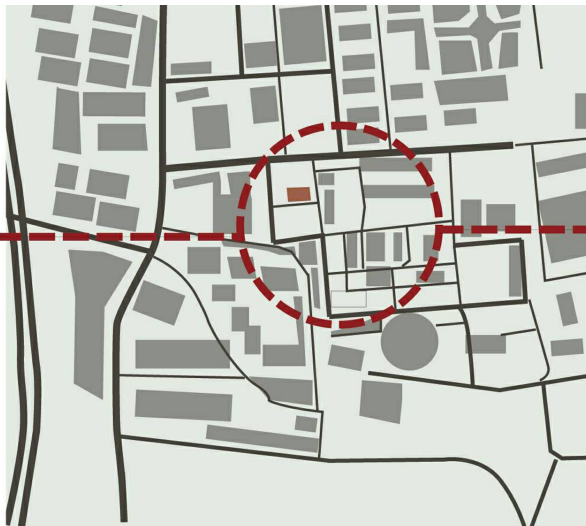
园区周围路况较差，交通不便



附近废弃厂房较多，占据大量土地



项目场地位于东五环外侧，朝阳区豆各庄乡，所在区域周边为城市东南部新兴生活配套区，恒大、富力、万科等品牌地产公司均在附近有较大规模的开发类居住社区项目，是城市新兴人群和白领阶层居住比较聚集的区域。黄厂路连接周边五环路、京沈高速等周边主要道路；预计2016年年底之前可以打通项目西南侧贯通五环辅路的道路，这也将是项目未来的主要交通出入口；轨道交通为7号线东沿线，预计2018年通车后，项目预计距黄厂村站小于1公里。项目用地总占地6.1万㎡，含办公楼，仓库及部分空地等。



助剂二厂地址/location

居住区
 工作区
 河流
 绿地



园地内部场景/scene

基地分析



设计说明：

幸福是一种内心的满足感，是一种精神上的处境；艺术馆作为承载“幸福”这个主题的载体，其本身可以说是一种将“幸福—艺术—人”三者联系起来的媒介。一个能让人感到幸福的艺术馆能给人以美的享受，还是一个能提高人的艺术品味的地方。

本案的特色在于艺术馆本身所在园区主题便是将文化、艺术、生活相融合的一个开放型文创园区，艺术馆是园区整体文化艺术氛围的升华和提炼，是园区诸多“幸福”元素的结合和浓缩，具体分析如下：

第一：打通各方向与建筑的联系，将建筑作为一个联系周边场地的媒介，而非隔断场地的孤立的单体，作为一个公共空间，以一个开放的态度面对来此体验的群众。

第二：在观展的同时，能够参与其中的其他演绎活动，实现了空间多元化利用。

第三：考虑绿色建筑技术，通过室内的采光，通风，绿色表皮以及可按天气变幻的太阳能电池板的运用实现建筑节能。

第四：对于外部空间上，则采取了枯山水，亦呼应本案在整个园区的作用，小中见大，壶中天地，能够在此体验整个园区的发展理念和企业文化。

设计通过对空间及材质等的巧妙操作，实现了空间多极化利用，体现了园区公益性、公共性的态度，满足了生态节能、幸福生活、交流体验等关键理念，回答了“幸福—艺术—人”三者之间的关系，实现了多位一体的幸福空间体验。



总平面



鸟瞰图



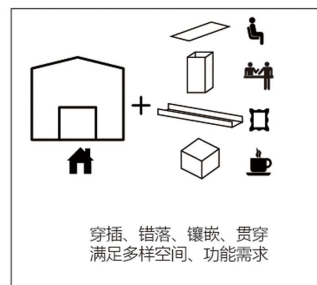
透视图



The life we wish



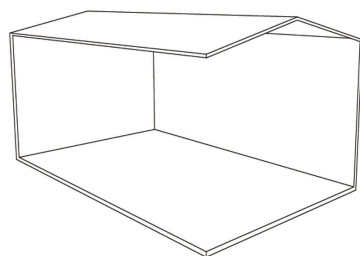
The problem we face



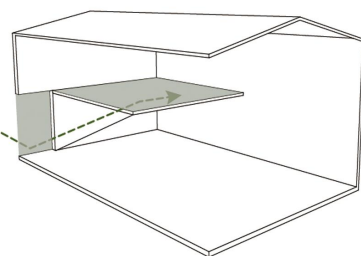
The channel we used



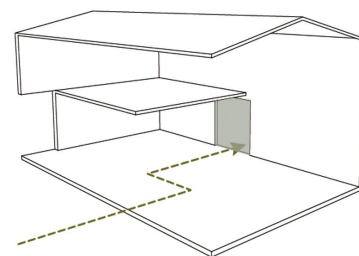
result



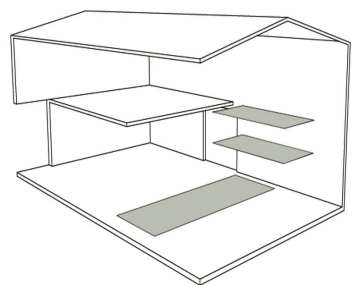
联系西边运动场地



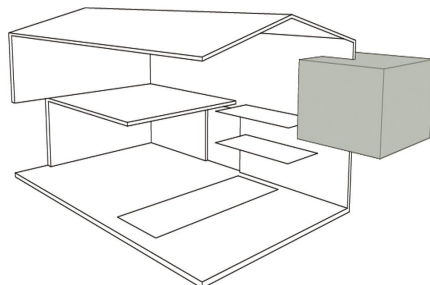
贯穿南北场地



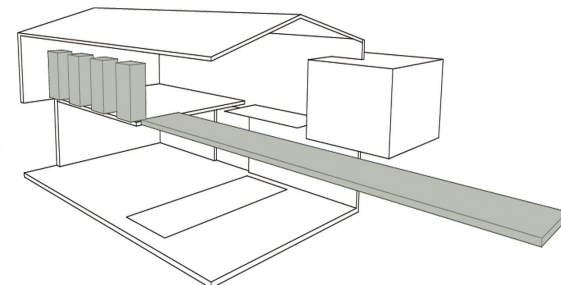
板片分离高低错置



置入异质体



引入采光井及天桥



体块生成分析

改建屋顶

保留坡顶的高度、坡度，形式和材料不动，而将坡屋面下需要采光之处摘除屋面板，暴露构架。

保留原有结构

保留原有结构的完整性，形成室内的排架序列，产生结构韵律。

保留部分墙身

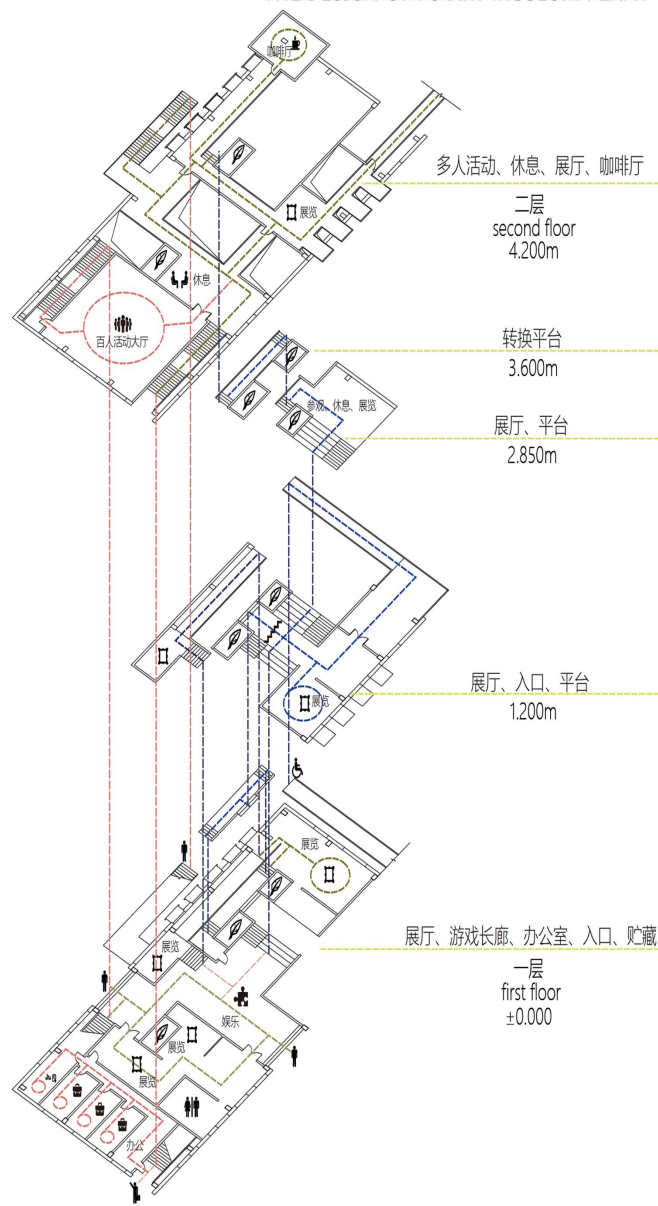
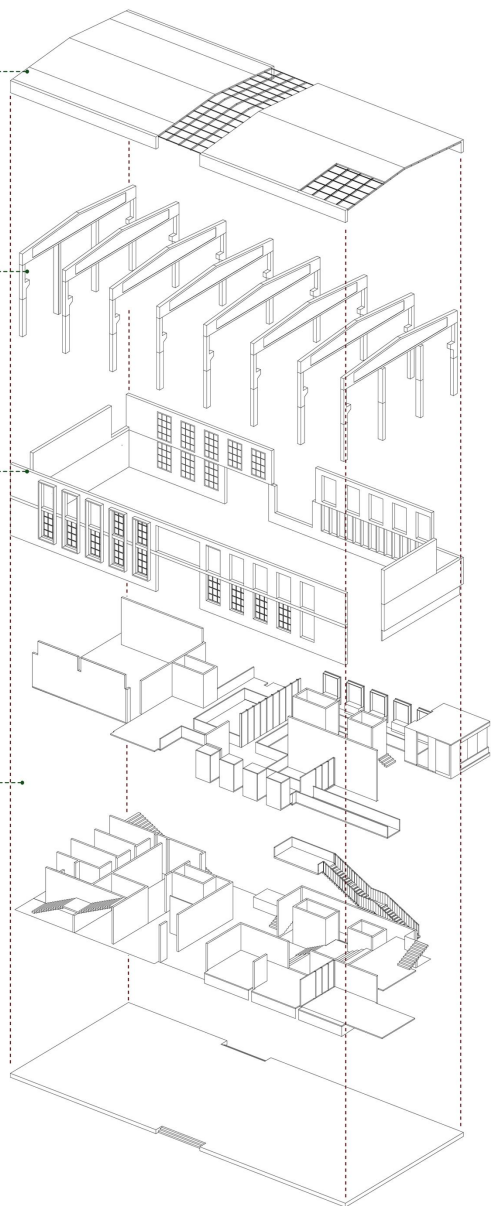
保留南立面的绿植，只做局部变化，且窗户部分改造成取景器，整体上保留原有的立面记忆。

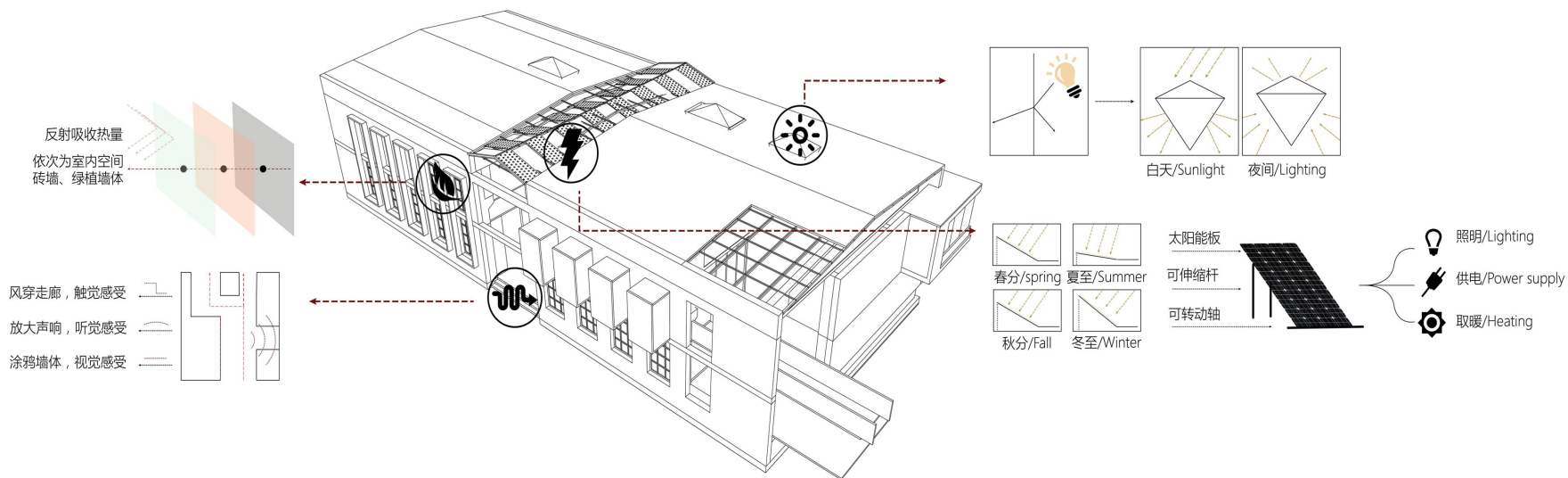
置入内部板片

在内部空间置入板片以形成丰富的内部空间，满足不同功能需求。

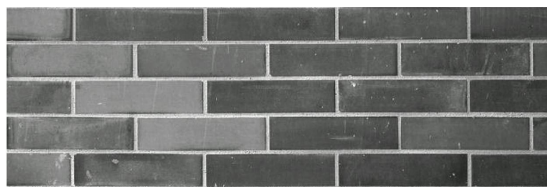
整体风格

整体从外部看起来还是原来的工业厂房风格，但内部却隐藏着多种空间的可能性。





木片墙
Wood



原有砖墙
Brick



玻璃立面
Glass



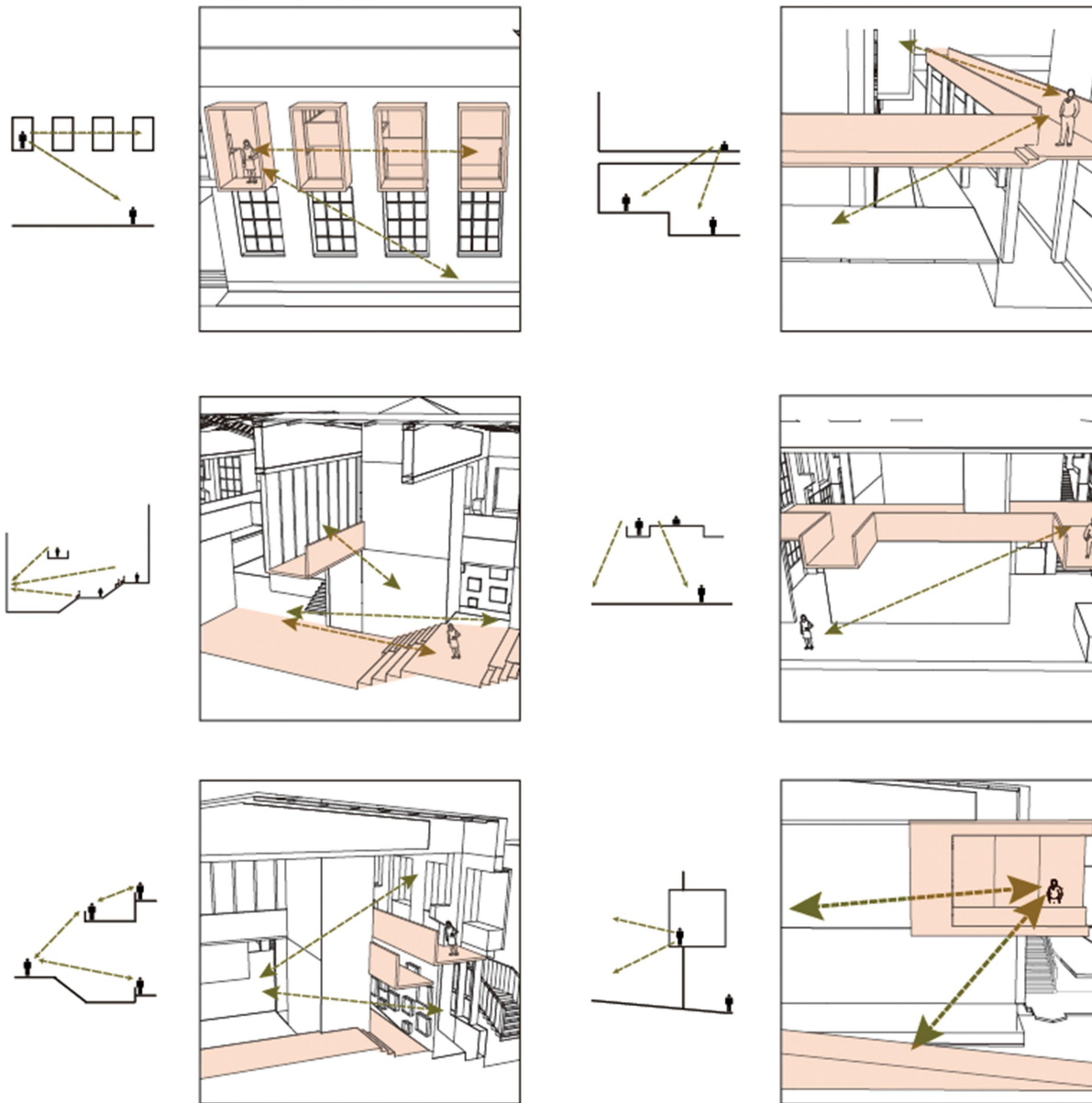
水泥墙
Cement

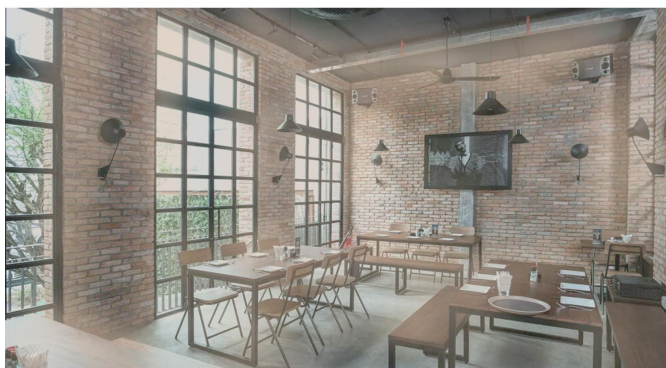


金属栏杆
Metal



绿植墙体
Plant





室内场景

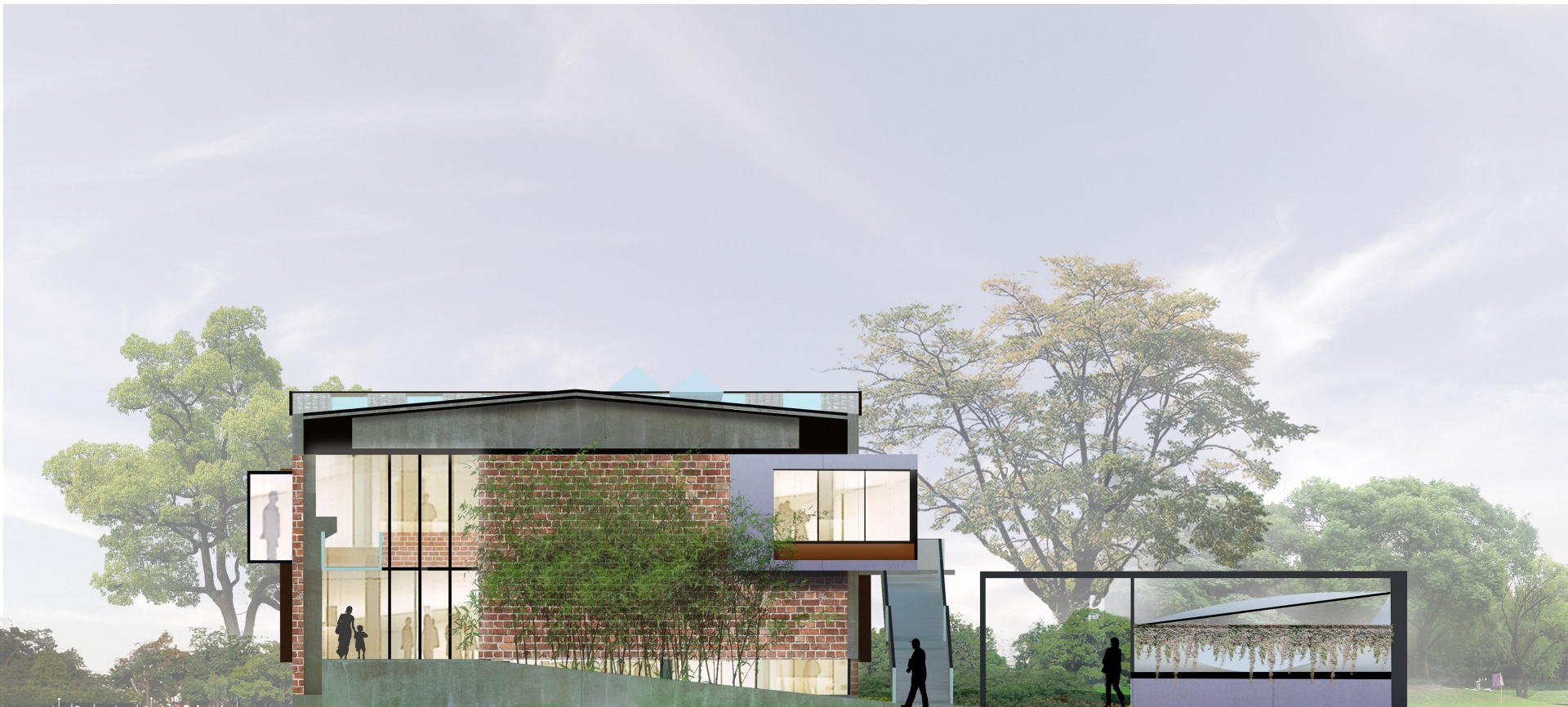




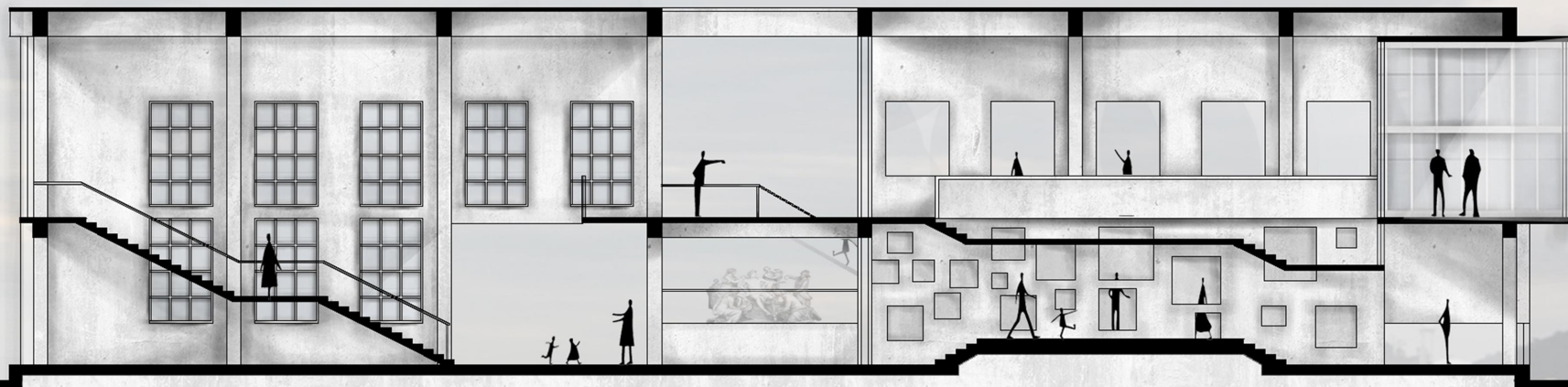
北立面



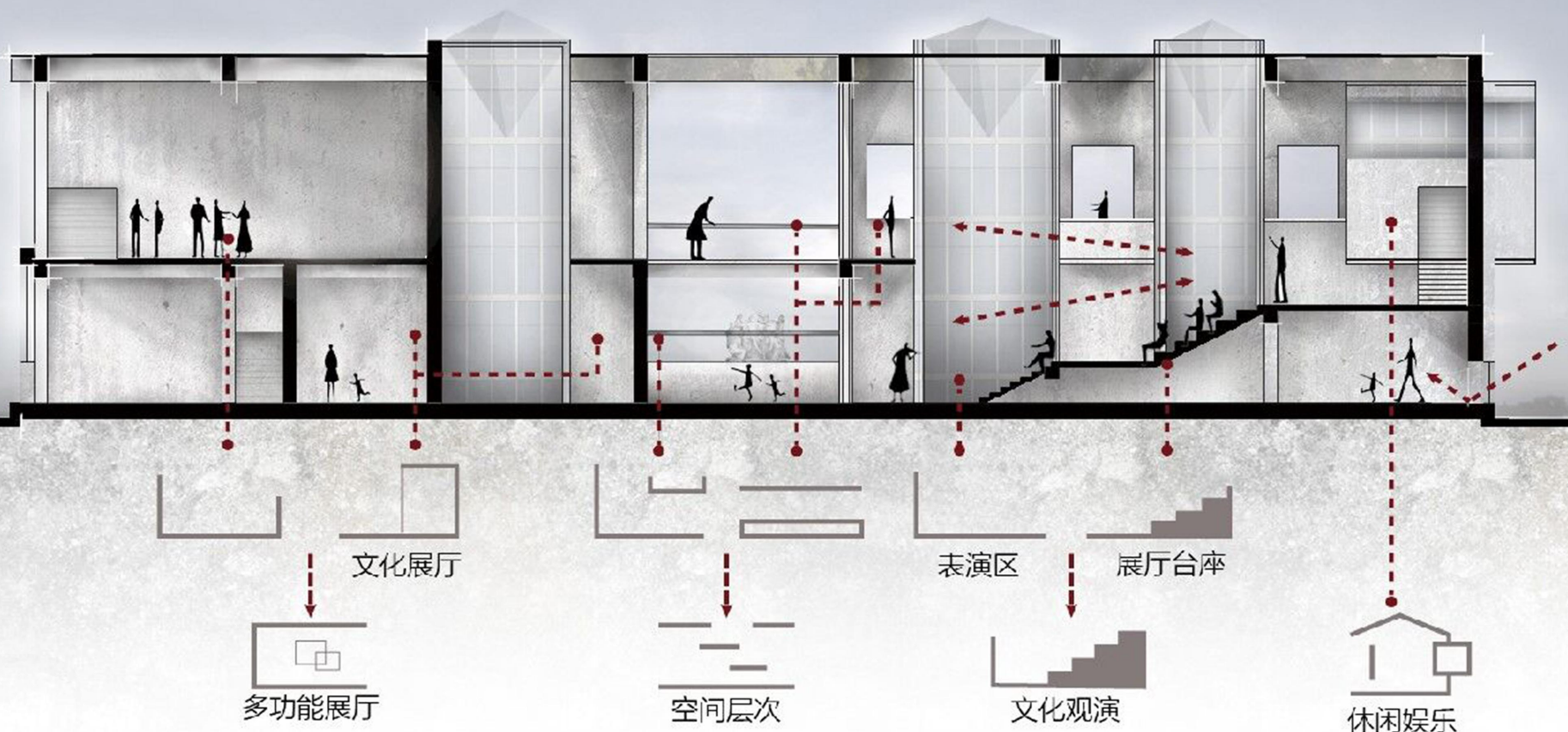
南立面



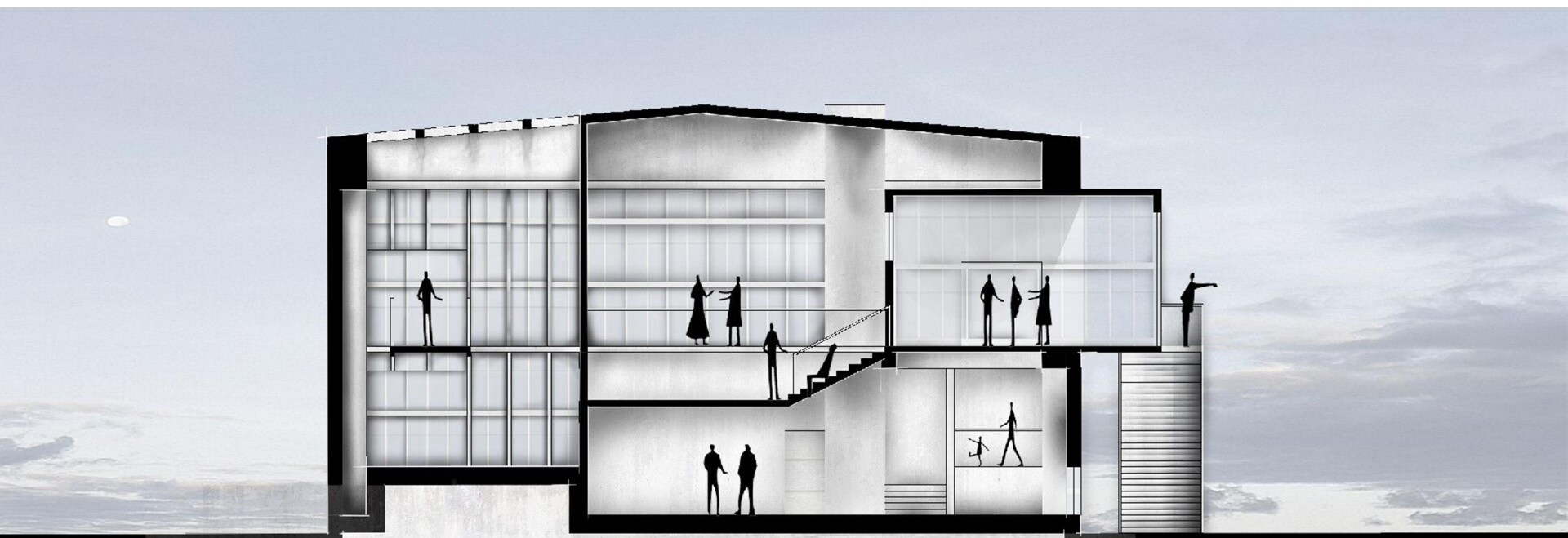
东立面



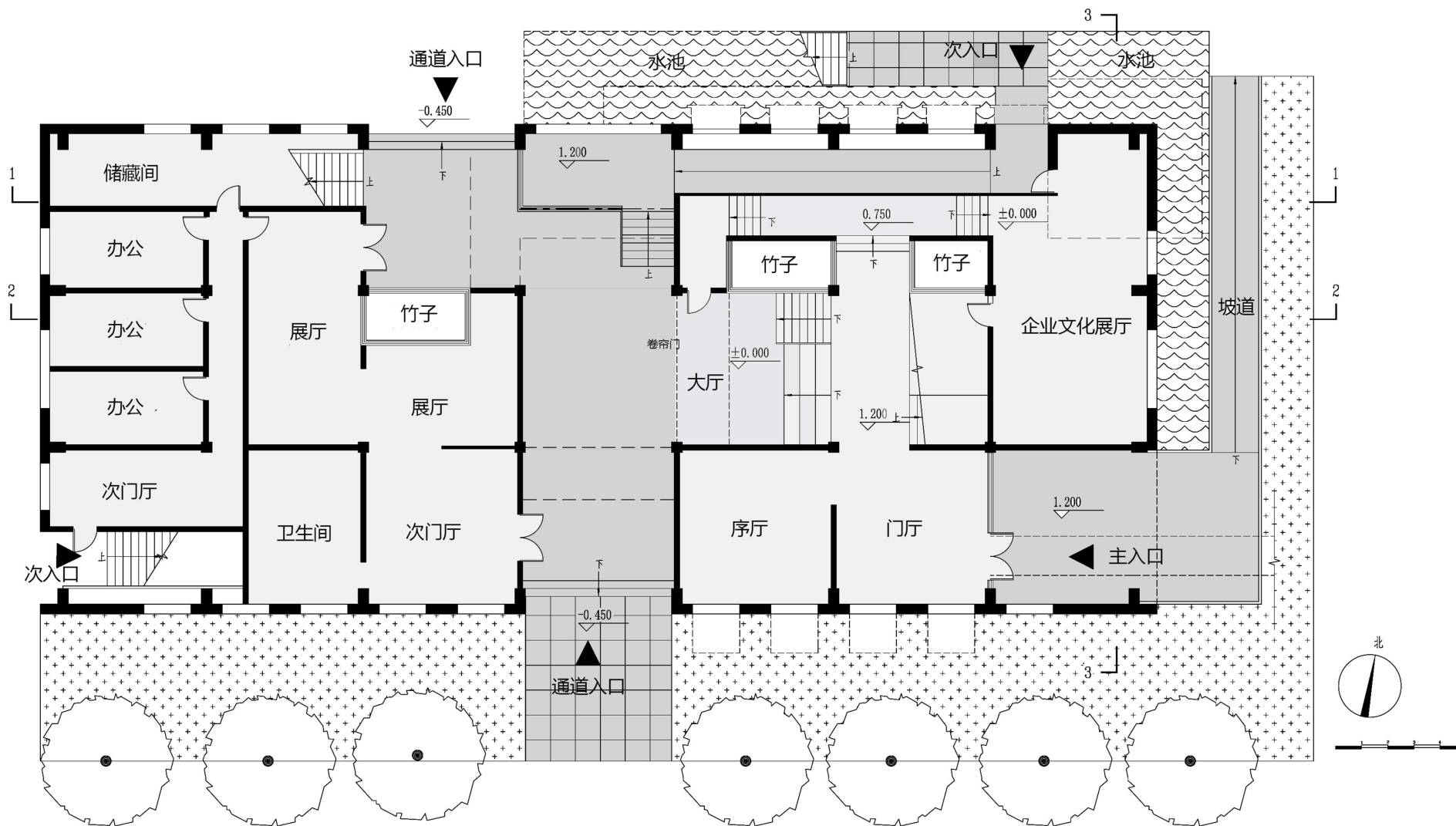
1-1剖面



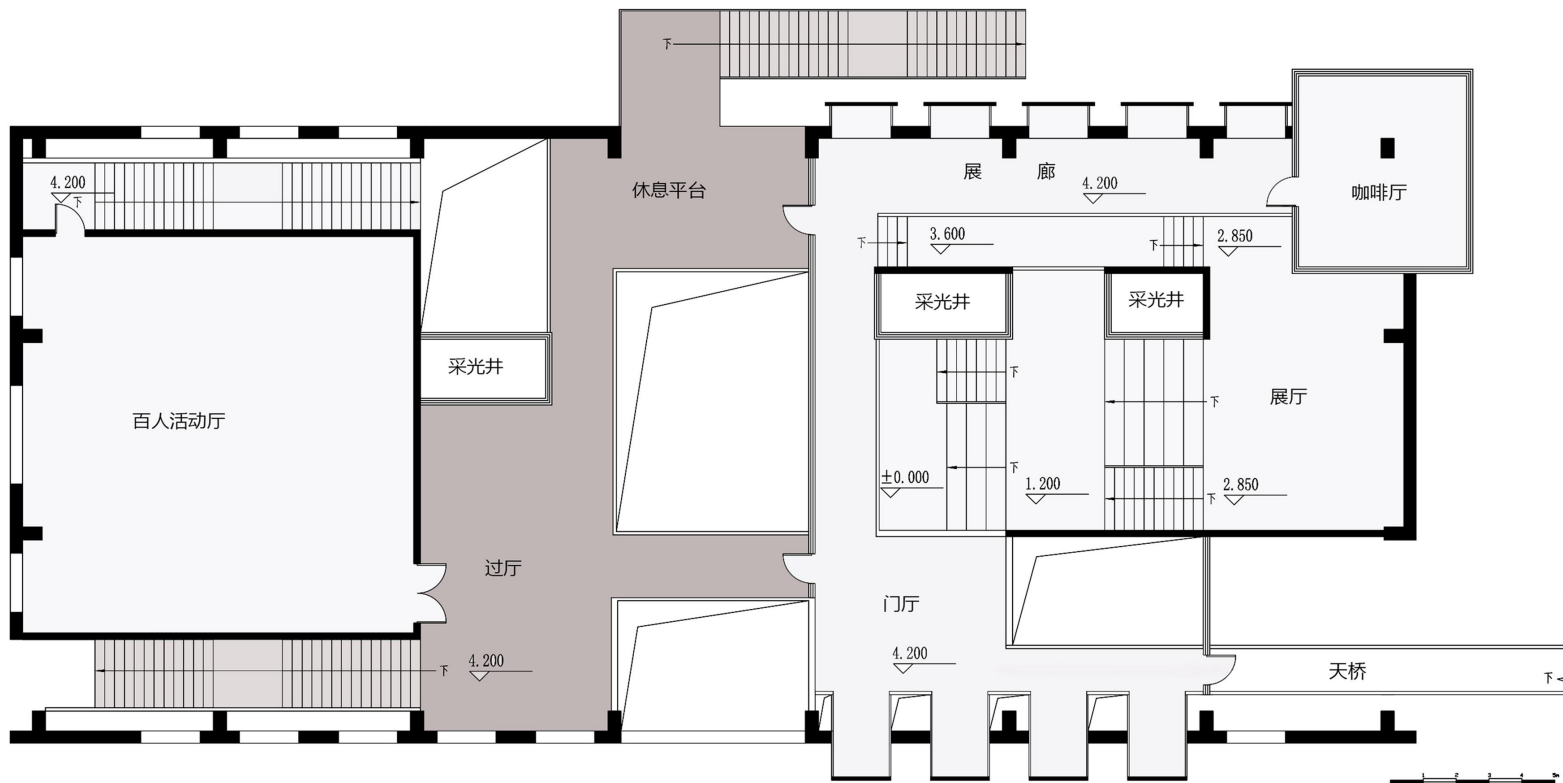
2-2剖面



3-3剖面



一层平面



二层平面